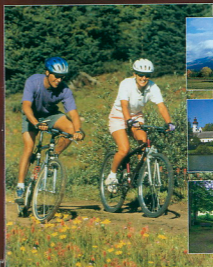




Turistický průvodce

Čarodějnickou cyklotrasou



XIV a VI zastavení
naučné čarodějnické
cyklotrasy



Jeseníky





Pohled na Veselá Lesy

XIV a VI zastavení naučné čarodějnické cyklotrasy

Vydejme se na kolech do 17. stol., do období, kdy se na Jesenícku a později i Šumpersku odehrávaly čarodějnické procesy, které připravily o život desítky nevinných lidí. K učení jejich památky byly na vybraných místech, vedle již existujících památníků, instalovány pomníčky a pamětní desky. Památníčky tvoří mezi Zlatými Horami a Mohelnicí naučnou čarodějnickou cyklotrasu, která má na Šumpersku a Mohelnicí XIV a na Jesenícku VI zastavení.

Je možné projet čarodějnickou cyklotrasu celou, což je velmi náročné, protože celá trasa měří 138 km a vede horskými cestami přes Hrubý Jeseník. Zájemci mohou pochopitelně navštívit jen některá místa. Historicky, územně i z hlediska horského členění se však nabízí rozdělení cyklotrasy na dvě samostatné etapy: na Šumperskou (měří 91 km) a jeseníckou (měří 47 km), s výchozím bodem na Červenohorském sedle. Takto je rozdělen i tento tiskový průvodce.

Máme možnost prožít aktivní odpočinek v nádherném prostředí Jeseníků. Máme možnost navštívit místa událostí, o kterých jsme zatím jen slyšeli, četli o nich, případně zčásti viděli ve slavném Kaplického a Vávrově filmu Kladivo na čarodějnice. Máme možnost postát u některého ze zastavení déle a zkusit si představit co všechno ti lidé museli vytrpět.

Na silničních značkách cyklotras čarodějnické cyklotrasy jsou umístěna loga v podobě čarodějnice na kole.





Obecná část o čarodějnických procesech na Sumpersku

91 km

O tomto strašlivém období let 1678 až 1696 byly popsány stohy papírů, učená studie pohřbu nikoliv. Rozšiřují se z českých historií této velkolosinské a Sumperské tragedie věnování J. Kočí v letech Čarodějnické procesy (Praha 1973, s. 97 - 130), B. Šindelář v publikaci Hon na čaroděje (Praha 1986, s. 187 - 212) a F. Spurný, V. Čekota a M. Kouřil v brožurě Sumperský farář a děkan Krystof Alois Lautner, obětí čarodějnických inkvizičních procesů (Šumperk 2000), v nichž najdou zájemci bohatý přehled pramenů a literatury.

Příčiny vzniku čarodějnických procesů na Sumpersku jsou na první pohled jednoduché. Všim byl viněn ďábel, v jehož existenci se neochvějně věřilo. K tomu, aby mohl škodit si vybíral pomocníky z řad zlých, slabých a malovlivných lidí, kteří pak způsobovali místní znehodnoty, přinášeli zhoubu jednotlivým lidem apod. Krupobití, úhyný dobytka a nemoci lidí jsou však jevem obecným, takže vzniká otázka, proč zrovna na losinském panství byly tyto negativní jevy připisány konkrétním lidem? Již z tohoto je zřejmé, že kořeny vzniku čarodějnických procesů na Sumpersku jsou mnohem hlubší a souvisejí s tehdejší celkovou neklidnou a rozjitřenou situací: Bylo po třicetileté válce. Tradiční odbojní losinští poddaní se opět vzbouřili proti vrchnosti a rebelii muselo potlačit císařské vojsko. Tři z vůdců povstání byli v r. 1662 popraveni na nádvoří losinského zámku. Mnozí obyvatelé Sumperska vyznávali nadále třeba luteránskou víru a propadali bludářství. Tito lidé se scházeli v okolních horách na utajených bohoslužbách tzv. lesních kazatelů, kteří přicházeli ze Slezska. Šířily se zaručené zprávy, že jsou v okolních horách ukryti poklady, takže bylo možno přes noc zbohatnout. Můžeme přidat tradiční pověry, zejména při léčbě pomocí magie a „zaručení“ receptů, v nichž hraly důležitou roli posvácené předměty, což zavánělo nepřipustným modlářstvím. Vše jistě sehrála dobrá vůle ve spravedlnost, zaslíbenost, fanatismus, zloba a závist, touha po majetku apod.

Nesmíme však zapomenout na skutečnost, že světská a duchovní vrchnost měla za povinnost chránit nejen své poddané před fáděním ďábla a jeho pomocníků, ale také zachránit lidi, kteří čarodějnický propadl - totiž zachránit jejich duši před věčným zatracením, což bylo možné jen tak, že jejich tělo bylo obětováno katovské exekuci. Ačkoliv to zni zcela neuvěřitelné, soudci i popravení vlastně konali dobro a nepachyby o tom také byli přesvědčeni.

Počátek čarodějnických procesů na Sumpersku je spojen s Vermifórcem. Na Květnou neděli před Velikonoční nocí 1678 se šedesátiletá zebračka Marina Schuchová vypravila na mši do sobotského hostela. Když chtěla u svatého přijímání tajně uschovat podávanou hostii, byla přistižena. Farář Eusebius Leander Schmidt událost nahlásil losinské vrchnosti. Zebračka Schuchová vypověděla, že hostii měla přinést soudece, porodní bába Dorota Gröererová (51 let), která nedojila kráva a na radu sousedky Doroty Davidové (68 let) jí proto měla z řádků přidat hostii. Panství tehdy spravovala za své nezletilé synovce hraběnka Anđelína Anna Sybilla Galová, rozená ze Zerolína, pro kterou to byly zločinné činy. Hejtman panství Adam Vinarský z Křtšova jí poradil, aby událost nechala vyšetřit Františkem Jindřichem Bobligem z Edelstadtu, který pocházel ze Zlatých Hor a měl mít bohaté zkušenosti

z čarodějnických procesů, které se konaly v nízkém knížectví (tzv. také na Jesenicích). O Bobligovi toho víme žalostně málo, prakticky jen to, že mu tehdy bylo již asi 67 let (zemřel 27. 1. 1698 ve věku 78 let), vystudoval práva a jako kandidát kanonického a světského práva měl k zahájení čarodějnických inkvizičních procesů zcela dostatečnou kvalifikaci.

Boblig se se souhlasem hraběnky usadil v losinském zámku a z panských úředníků sestavil inkviziční tribunál, v němž nechyběl ani hejtman Vinarský a tři další zahájil proces. Prvními obviněnými a odsouzenými se staly zmíněné vermifórcé ženy, k nimž přibývala mlynářka Marie Züllichová z Vlkýřovic. Ženy a později i další obviněny vydávaly o čarodějnických sletech, které se konaly většinou na Petrových kamenech, kde se s dřávy pilou, žralo, smilnilo, šlapalo po svatých hostiích, ve jménu ďábla se křtilo, konaly se odpudivé svatební obřady a pohyby apod. Jedním z největších provinění bylo umrskání Jehňhátka (symbolu Krista) dŕtkami k smrti. Dŕžetelé pro komisi byly také „poznatky“ o tom, které osoby se těchto zločinů zúčastňovaly. Žáhy se okruh podezřelých rozšířil a procesy se začaly svým způsobem podobat morové epidemii. Patrně nejzatvrzejší byla při výsleších vdova Dorota Davidová, která zemřela 24. května 1679 v mučírně, což bylo soudem prezentováno tak, že jí zlyl duch dlouhý vaz. Její tělo bylo nejprve zakopáno a při popravě ostatních nešťastníků bylo vyhrabáno a spáleno na hranici.

Při zatvrzelosti obviněného se přistupovalo k mučení. Losinský kat Jakub Hay nejprve použil palečnice, poté španělskou botu a nakonec natahal obviněné na žebřík. Všechny ukryté hradili obvinění, pokud neměli prostředky, hradila výdaje vrchnost, což byl jistě jeden z důvodů, proč se mezi podezřelými objevovali majetnější lidé. Jakub Hay si tak během procesů přišel na plné peníze. Jako příklad lze uvést jeho vyčutování za mučení a popravu Markéty Prokeřové z Vermifórci, která byla upalena 4. května 1682. Prokeřová byla zvlášť zatvrzelá, protože než se „přiznala“ musel jí kat 15x nasadit palečnice (obdržel za to celkem 4 zlaté a 30 krejcarů), 12x španělského botu (3 zl. a 36 kr.) a 7x vyťahnout na žebřík (4 zl. a 5 kr.). Mimo to jí musel zavírat do želez, za což dostával 2 kr. denně a protože to učinil celkem 354x dostal celkem 11 zl. a 48 kr. Nejvýnosnější byla poprava, za kterou bar 11 zl. a 40 kr. Méně spokojen byl asi Hay se sobotským rychtářem Hansem Axmannem, kterému k „přiznání“ stačilo nasadit „pouze“ 10x palečnice, za což dostal „pouze“ 3 zl. První obviněné ženy byly odsouzeny k trestu smrti upálením zaživa. Tento strašný trest jim byl zmírněn tím, že jim kat uvázal pod krkem váčky se střešným prachem, který je měl udržet. Exekuce se konala 7. srpna 1679.

Boblig měl v ruce „důkazy“ o existenci dalších čarodějnic. Apelační soud v Praze, který byl s průběhem procesu i s rozsudkem spokojen, doporučil spolu s hraběnkou Galovou, aby Boblig pokračoval ve své „práci“. Žáhy na to již v záměckém vězení čekaly na svůj neblahý osud další osoby z losinského panství, ba co více, měly podezřelými se začali objevovat i šumperské měšťané a dokonce tamní děkan Krystof Lautner. Boblig tvrdil, že o čarodějnickém hnízdě v Šumperku věděl již před čtyřiceti lety.



Obecná část o čarodějnických procesech na Šumpersku

Z obci losinského panství bylo nakonec za čarodějnictví odsouzeno k smrti celkem 38 lidí, z toho drtivá většina žen - muži byli „jen“ 3. O většině z nich víme jen nejzákladnější údaje. Jejich osobní životní příběhy pro nás navzdý zůstanou tajemnými. Jedno z nich skrývá i Rozina Schaubertová. Měla to být velmi krásná dívka, dokonce panna. Ve vězení ji zneužil zlálník Šimon Friedrich a Rozinu přivedl do jiného stavu. Friedrich byl za svůj čin v roce 1682 stat. Rozina Schaubertová byla upálena 18. listopadu 1683. Co se stalo s plodem, který nosila pod srdcem, nevíme. V každém případě se jedná o 39. oběť losinských procesů. Poslední popravy se konaly v Losinách v r. 1686.

Na základě vypovědi losinských „čarodějnic“ se již v roce 1679 podařilo Bobligovi obvinít první podezřelou i v Šumperku. V listopadu byla zatčena Marie Sattlerová, která se měla podle „svědků“ čarodějnických sabátů zúčastňovat v kouzelné kolese tažené koněm. Kniže Eusebius Liechtenštejn, jemuž Šumperk tehdy patřil, sestavil inkviziční tribunál a Bobliga požádal, aby se stal jeho ředitelem, s čímž Boblig po krátkém váhání souhlasil. Zároveň se však kniže zdráhal povolit, aby bylo proti Marii Sattlerové, která se odmítala přiznat, použito útrpné právo. Učinil tak až na intervenci samotného císaře Leopolda I. V roce 1681 byl zatčen také manžel Marie Sattlerové Kašpar, její dcera Alžběta, švagrová Marie Peschkeová a děkanská kuchařka Zuzana Voglicková.

7. prosince 1682 poprvé vzplály hranice také v Šumperku. Popraveny byly Marie Sattlerová a Zuzana Voglicková. 2. srpna 1683 byli staty a spáleni na hranici zbývající tři z prvních obviněných.

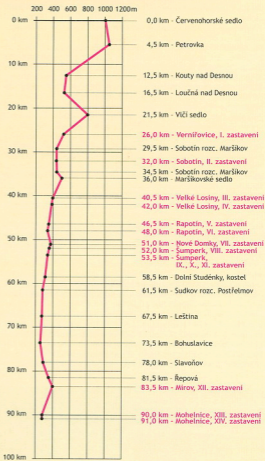
Mezi tím, v roce 1680, rozhodl olomoucký biskup Karel II. z Liechtenštejna - Kastelkornu o vytvoření soudního tribunálu, do něhož dosadil také Bobliga. Soud měl mj. vyšetřít obvinění vznesená losinskými „čarodějnicemi“ proti šumperskému děkanu Kryštofu Lautnerovi, který byl v Mohelnici zatčen. O dalším osudu děkana si uvedeme více u mírovského a mohelnických zastavení čarodějnické cyklotrasy.

Tribunál řešil další a další obvinění. Nakonec padlo ze Šumperka tomtu nesmyslnému řádní za obět 24 lidí, 25. obětí byla Eva Umblaufová z Frankštátu (Nový Malín), kterou pro její zvrátlost uskrtili ve vězení. Mezi nemnohé osvobozené patřila Zuzana Proisingerová, což Boblig údajně vysvětlil tím, že propila manželovi celý majetek. Poslední čtyři popravy se v Šumperku konaly v létě 1692. Poslední oběť však byl Jindřich Peschke, který se jako jediný k čarodějnictví nikdy nepřiznal a zemřel ve vězení v r. 1696 „přirozenou“ smrtí.

Čarodějnické procesy na losinském panství a v Šumperku připravily v letech 1678 až 1696 o život celkem (bez zlálníka Friedricha) 63 lidí. „Lépe“ by sice znělo, že se jednalo o stovky, ba tisíce lidí, jak se někdy uvádí, ale i jeden jediný nevině popravený člověk musí být pro nás varováním.

Profil cyklotrasy

91 km



Čarodějnické procesy na Šumpersku

Detailní popis cyklotrasy

Úsek k I. zastavení Čarodějnické cyklotrasy ve Vernířovicích měří 26 km.

Vyjedeme z Červenohorského sedla na jih po značené modré cyklotrase 6075. Po nenáročném stoupání přijedeme k rozcestí Petrovka, kde odbočíme na zelenou cyklotrasu 6157. Následuje dlouhý sjezd po asfaltové cestě do koutů nad Desnou. Po silnici č. 44 (cyklotrasa 6155) pokračujeme dále do středu obce, kde u křižovatky odbočíme doprava do osady Anín. *Mijíme boží muka, která 1683 postavil lesmistr Kryštof Zeidler (člen Čarodějnického inkvizičního tribunálu) na místě, kde zabíj medvěda, který ho napadl a vážně zranil. Podle smyšlené tradice zde postavil boží muka, protože se mu podařilo vymánit z podezření z Čarodějnické.*

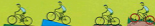
Pokračujeme stále po cyklotrase 6155 až k rozcestníku se zelenou cyklotrasou 6157, na kterou odbočíme a jedeme dále po knížecí cestě do Přemyslova. V Přemyslově odbočíme doleva na modrou cyklotrasu 6156 a po silnici sjíždíme dolů do Loučného nad Desnou, kde pokračujeme po silnici č. 44 asi 200 metrů a před mostem přes řeku Desnou odbočíme doprava, kde modrá cyklotrasa 6156 pokračuje po místních komunikacích. Cyklotrasa opět protíná silnici č. 44 a vede nás dále mírným stoupáním k rozcestníku Třiramenný potok. Zde odbočíme doprava a po červené cyklotrase 6155 stoupáme asfaltovou cestou vzhůru. Na první křižovatce se napojíme rovně na zelenou cyklotrasu 6189, která nás oborem při stoupání přivede na Věží sedlo (POZOR! - obora je z obou stran uzavřena otvratelnými brankami). Následuje klesání a výjezd z obory. Vyjždíme do Vernířovic k I. zastavení Čarodějnické cyklotrasy.

Vernířovice

Horská obec se 190 obyvateli (v r. 1880 zde žilo 1389 lidí), střední nadmořská výška 524 m; na katastru jsou však vrcholy Hrubého Jeseníku - nejvyšší je Jelení hřbet s 1367 m.

První písemná zmínka je z r. 1558, obec je však mnohem starší a vznikla při hornické kolonizaci. Od 16. stol. patřila k žerotinskému losinskému a od poč. 17. stol. k vízberskému panství. V okolí se dolovala hematit-magnetitová ruda. V první polovině 20. stol. zde bylo několik menších provozoven, včetně ruční papírny.

Kulturní památky a pamětihodnosti: Barokní socha sv. Jana Nepo-



1.
cyklotrasa

91 km

muckého z r. 1727 (u kostela). Pozdně barokní kostel sv. Matouše, klasicistně upravený v 1. pol. 19. stol.

Vyznamné rekreační středisko s možností občerstvení a řadou nabídek k ubytování.

I. zastavení

Vernířovice, pomníček v parčíku před Obecním úřadem

Počátek Čarodějnických procesů na losinském panství a v Šumperku v l. 1678. Marina se vztahuje k této obci. První obviněná byla zedějí žebračka Marina Schuchová, zaživa upálena 7. srpna 1679 - sjezdí nevěny všech obětí této nesmyslné tragédie. Spolu s ní byly odčtené i zavražedny Dorota Davidová (†1679) a Dorota Gröerová (†1679), později také Margarita Prokeřová (†1682) a Kristína Ottová (†1682).

Možná právě poblíž tohoto místa potkala na jaře r. 1678 padesátiletá porodní bába Dorota Gröerová starou Davidku a postěžovala si, že jí špatně dojí kráva, což byla po předcházející zimě pro její rodinu nepochybně velká svize. Téměř sedmdesátiletá Dorota Davidová recept znala. Pomůže svata hostie, která se dá kráve do žrádla. Hostií však musí obstarat třetí osoba - magická trojka. Možná šla právě kolem žebračka Schuchová. Možná byla právě sobota před květnou nedělí a ženy se dohodly. Druhý den se takřka celá vesnice vydala kostelní pěšinou do sobotinského kostela na slavnostní mši. Marina Schuchová se jstě těšila na slíbenou odměnu. Kráčeže hostií byly v té době zcela běžné. Žebračka netušila, že touto pěšinou jde naposledy.

Úsek k II. zastavení Čarodějnické cyklotrasy v Sobotíně měří 6 km.

Kostelní pěšina, kterou kdysi žebračka Marina Schuchová je dnes neprochodná. Do Sobotína proto jedeme po silnici, po cyklotrase 6187. Na křižovatce na počátku Sobotína pokračujeme rovně po místní asfaltované komunikaci ke kostelu sv. Vavřince.

Sobotín

Obec se 1149 obyvateli (v r. 1869 zde žilo 2069 lidí), střední nadmořská výška 445 m. K Sobotínu patří obec Petrov nad Desnou s osadou Terezín a Rudoltice s osadou Klepáčov. První písemná zmínka je z r. 1350. Ves vznikla při hornické kolonizaci a byla sídlem feudálního

Červenohorské Sedlo

Petrovka Kamený

Pomník I. zastavení
ve Vernířovicích

Mazoušek rodiny Klejso
v Sobotíně



Čarodějnické procesy na Šumpersku

Detailní popis cyklotrasy

statku s tvrzí. V 16. stol. se stala součástí žerotinského losinského a od počátku 17. stol. vizimberského panství. Mimořádný rozvoj Sobotina je spojen s železářským průmyslem rodiny Kleinů v 19. stol., kteří zde zaměstnávali přes 2000 lidí. Obec je známým nalezištěm vzácných minerálů a hornin.

Kulturní památky a pamětihodnosti: Pozdně renesanční kostel sv. Vavřince z r. 1607, klasicistní sousedí Kalvárie z r. 1818 a palladiovské mauzoleum rodiny Kleinů z r. 1887. Bývalý zámek rodiny Kleinů je z pol. 19. stol.

Významné rekreační středisko s možností občerstvení i ubytování.

II. zastavení

Sobotín, pomníček na hřbitově u kostela sv. Vavřince

V tomto kostele byla v r. 1678 přistřižena vernířovická žebračka M. Schuchová při krádeži hostie. Následným čarodějnickým procesem padla za obětí několik desítek nevinných lidí.

Marina Schuchová poklekla v kostele před hlavním oltářem a farář Schmidt jí vložil do úst svatou hostii. Když kněz podošel, žena hostii vypálila a snažila se jí ukrytí. Davidova a Gréberova, ke ní možná ani nepovšimly, jak malý ministrant něco septá kostelníkovy. Snad je neznepokojilo ani to, že kostelník odvedl Schuchovou do sakristie. Možná vše nepochopily ani tehdy, když farář oznámil, že o tomto zločinu musí uvědomit losinskou vrchnost. Žebračka Marina Schuchová byla odvedena do zámečkého žaláře a do Vernířovic: se už nikdy nevrátila.

10. července 1681 byl v Losínkách zařva upálen starší sobotinský rychtář Hans Axmann a 18. listopadu 1683 potkal stejný osud jeho manželka Dorota. Zámečský hejtman Vinarský, který byl členem inkvizičního tribunálu, o Axmannovi tvrdil, že již v roce 1651 jezdil na shromáždění moravských a slezských čarodějnic na červeném kohoutu.

Úsek k III. zastavení čarodějnické cyklotrasy ve Velkých Losínkách (v místě poprav v areálu lázní) měří 8,5 km.

Musíme se vrátit zpět po stejné trase směrem na silnici na Vernířovice, ke křížovce k Maršikovu. Zpáteční cestu lze zpestřit alespoň jízdou po místních komunikacích, například kolem bývalého kleinovského zámku. Od uvedeně křížovky stoupáme silnicí k Maršikovu po cyklotrase 6187. Lesní zkratka k vrcholu Kažušné vede kolem starého



1.
cyklotrasa

91 km

poutního místa, kde již kol. r. 1720 nechala postavit Ludvíka ze Žerotina kapli Nejsvětější Trojice. Dnešní kaple s pramenem chutné vody je z r. 1856. Serpentinami sjíždíme do Maršikova, kde nás zaujme krásný pozdně renesanční roubený kostel archanděla Michaela ze r. 1609 s barokními úpravami. Za Maršikovem mijáme před železničním přejezdem boží muka s pamětní deskou, které připomíná, že na tomto místě byl takřka k smrti zbit, údajně švédskými vojáky, losinský farář Elias Alberti. Přejíždíme silnicí č. 44 a kolem budovy fary se dostáváme k pozdně renesančnímu kostelu sv. Jana Křtitele z poč. 17. stol. Cyklotrasa 6187 nás po místních komunikacích zavede k areálu lázní. Úsek cyklotrasy přes V. Losiny až na konec Rapotína je velmi pohodlný s pozvolnými klesáními.

Velké Losiny

Obec s 2383 obyvateli, střední nadmořská výška 411 m. První písemná zmínka je z r. 1350. Zpočátku byla obec součástí šumperského zboží, od 16. stol. sídlem žerotinského panství s rodovým sídlem a bohatou historií. Na počátku 19. století koupil panství Liechtenštejnové, kteří ho drželi do r. 1945.

Kulturní památky a pamětihodnosti: Velké Losiny jsou skutečnou perlou severozápadní Moravy. Pýchou obce je renesanční žerotinský zámek z konce 16. stol. s barokními přístavkami a hodnotným parkem, termální lázně známé již po pol. 16. stol., unikátní ruční papírna založená na konci 16. stol. a přístupná veřejnosti, a pozdně renesanční kostel sv. Jana Křtitele z poč. 17. stol., s kaplí sv. Kříže z r. 1724, ve které je rodinná hrobka žerotinského rodu. Na území obce je řada dalších kulturních památek: za zmluku stolpi alespoň bývalá žerotinská sýpka z 1. třetiny 18. stol., barokní kaple sv. Kříže v areálu lázní, řada soch a božích muk, zejména kamenná boží muka „čarodějnického typu“ z konce 17. stol. v zahradě u silnice mezi papírnou a zámekem. V místní části Žárová je pozdně renesanční roubený kostel sv. Martina z r. 1611.

Významné letovisko s řadou možností občerstvení a ubytování.

Těsně před areálem lázní zabojíme vpravo do parku a asi po 200 m spatříme III. zastavení čarodějnické cyklotrasy.

Kostel sv. Vavřince
v Sobotíně



Kostel archanděla Michaela
v Maršikově



Kostel sv. Jana Křtitele
ve Velkých Losínkách



Místo poprav před parkemem Šárka
v areálu Lázní Velké Losiny



Čarodějnické procesy na Šumpersku

Detailní popis cyklotrasy

III. zastavení

Velké Losiny, pomníček v lázeňském parku před pavilonem Šarka - místo poprav

Přibližně v těchto místech se v letech 1679 až 1686 konaly popravy 36 odsouzených v čarodějnických procesech. Další dvě obviněné zemřely při mučení.

Představte si alespoň první čtyři hranice. Byly určeny pro Marinu Schuchovou, Dorotu Gröerovou a Marii Žillichovou. Poslední hranice byla připravena pro Dorotu Davidovou, která zemřela 4. května v mučírně, a jejíž tělo museli katovi holomci vyhrabat.

Na jednu z nich byla připoutána Marina Schuchová. Jen toto ženo, která bývala kdysi šťastná, měla být milována a byla milována. Vychýtek, který možná musel kat Hay na hranici vynést. Upevnil ji na krk váleček se sířelým prachem a snad se i v jeho drsné duši v tu chvíli na okamžik ozvala pochybnost: „Komu mohl tento nepatrný človiček kdy ublížit?“ Hranice vzrptala: „Snad Marina Schuchová ještě naposledy spatřila svou dceru, snad jí kouř ze sířelého prachu hned poté usmrtil a Marina Schuchová netrpěla.“

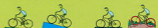
Úsek ke IV. zastavení čarodějnické cyklotrasy ve Velkých Losinách (u zámku) měří 1,5 km.

Vrátíme se zpět na místní komunikaci a u křižovatky u vstupu do areálu lázní *míjíme kamenné sousoší Kalvárie z r. 1725, které bylo postaveno patrně na místě hromadného hrobu 47 obětí morové epidemie z l. 1714 - 1715.* Zájemci mohou na křižovatce odbočit vpravo a projít lázeňským parkem (asi 500 m) a za ke křižovatce silnice k Žarové, u které stojí dřevěný kříž. Podle novodobé tradice se v těchto místech loučili odsouzení se svými příbuznými. Podle pověstí měl na tomto místě stát kladivem inkvizitora Bobtjaga jistý mladý kovář ze Žarové, protože při procesech přišel o svoji vyvolenou.

Pokračujeme po cyklotrase 6187 místními komunikacemi kolem říčky Losinky. Přejedeme silnici na Žarovou a na parkovišti u zámku zastavíme. K zámku a ke IV. zastavení čarodějnické cyklotrasy se vydáváme pěšky.

IV. zastavení

Velké Losiny, pamětní deska na Žerotinském zámku - místo procesů



1.
cyklotrasa

91 km

V losinském zámku bylo v letech 1678 - 1686 vězněno, mučeno a k smrti odsouzeno 38 neviných obětí čarodějnických procesů. Kdo ví, co se Marině Schuchové honilo hlavou, když jí přiváděli v Květnou neděli 1678 do zámečkého vězení. Jisté se strašně bála, ale rozhodně netušila, co jí teprve požději čeká. Možná, že v hločku zámečkých zvědavců, kteří si ji prohlíželi, byli tehdy i zámečké sklepštrmír Hans Stuebenvöl, jeho žena Zuzana a zámečká hospodyně Barbara Drechslerová. Ani oni neměli zdání, že budou obviněni v čarodějnických, mj. z toho, že ocarovali vrchnostenských pivovar, a že skončí na hranici. Krutost, kterou museli v následujícím roce prožít byla tak nesnesitelná, že se sklepštrmír těsně před Vánocemi r. 1679 pokusil v žaláři o sebevraždu.

6. srpna 1679 Marinu Schuchovou, Dorotu Gröerovou a Marii Žillichovou čekala ze zámečkého vězení jejich poslední pout. Musely podstoupit křížovou cestu na popravišti, kde je čekaly hranice. Marina Schuchová, která zde probděla bezpočet noci, třásla se při každém odevmání vrat vězení a její oči již dávno vyschly, byla smířena s osudem a nepochybně již toužila po věčném klidu.

Zájemci si v turistické sezoně mohou prohlédnout zámek s malou expozicí čarodějnických procesů s průvodcovským výkladem.

Úsek ke V. zastavení čarodějnické cyklotrasy v Rapotíně (u kostela) měří 0,5 km.

Vracíme se zpět na parkovišti a pokračujeme po cyklotrase 6114, která nás vede po silnici č. 44. Asi 100 m na východ od silnice stojí částečně poškozený tzv. popravčí dub, u něhož podle nám nepodloženo tradice probíhaly i čarodějnické exekuce. Po silnici č. 44 jedeme přibližně 500 m a poté odbočíme doprava. Cyklotrasou 6114 pokračujeme po místních komunikacích k V. zastavení čarodějnické cyklotrasy u kostela Panny Marie v Rapotíně. Projíždíme *Petrovem nad Desnou* stále po cyklotrase 6114 kolem železniční stanice *Petrov nad Desnou* ke škole, u které zabočíme vpravo a za řekou *Desnou* vjíždíme do *Rapotína*.

Rapotín

Jedna z největších obcí na Šumpersku s 3141 obyvateli, střední

Údajné místo posledního nastoupení ve Velkých Losinách



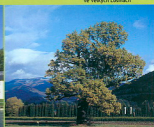
Rubín Papírna ve Velkých Losinách



Zámek Velké Losiny



Tzv. Popravčí dub ve Velkých Losinách





Detailní popis cyklotrasy

91 km

nadmorská výška 345 m. První písemná zmínka je z r. 1391. Zpočátku byla obec součástí šumperského zboží, v 16. stol. připadla k žerotínskému losinskému a od počátku 17. stol. vízmberskému panství. Největším a nejznámějším průmyslovým podnikem jsou sklárny, založené již v r. 1829. Uznávanou tradicí má Výzkumný ústav pro chov skotů.

Kulturní památky a pamětihodnosti: Starý trakt sklárny a barokní kaple sv. Michala poblíž kostela. Pseudogotický kostel Nanebevzetí Panny Marie z 2. pol. 19. stol. Sošky poblíž zbouraného starého kostela. Jedno z tzv. sesterských kostelů, které byly postaveny na poč. 16. stol. v Petrově nad Desnou a v Rapotíně a oddělovala je od sebe pouze řeka Desná.

V obci je řada možností k občerstvení i ubytování.

Za mostem se stáčíme do parčíku u kostela Nanebevzetí Panny Marie k V. zastavení čarodějnické cyklotrasy.

V. zastavení

Rapotín, pomníkček v parčíku u kostela Nanebevzetí Panny Marie
Z Rapotína pocházelo 7 nevinných obětí čarodějnických procesů: Barbara Bartelová upálena 4. května 1682, Kristína Friedrichová (zvaná „Rychtářka Martinová“), státa a spálena 16. listopadu 1684, Eva Kruschová, upálena 15. října 1685, Helena Kählerová, vdova po rapotínském rychtáři Balzaru Kählerovi, upálena 15. října 1685, Kateřina Winterová, farní kuchařka, upálena 15. října 1685, Anna Göhllová, upálena 9. května 1686 a Ursula Klugová, švádienna, upálena 9. května 1686.

Úsek k VI. zastavení čarodějnické cyklotrasy v Rapotíně (u božích muk) měří 1,5 km.

Cyklotrasa 6114 pokračuje po místních komunikacích. Na konci ulice Poštní, v zahradě obytného domu stojí tzv. čarodějnická boží muka.

VI. zastavení

Rapotín, tzv. čarodějnická boží muka

Tato kamenná boží muka pocházejí z konce 17. století. Kdo a proč je nechal postavit není známo. Jedná se však o typ tzv. čarodějnických božích muk, která tehdy na Šumpersku nechávali postavit příbuzní

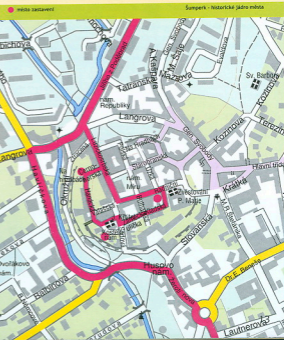
odsouzených v čarodějnických procesech. S velkou pravděpodobností se jedná o památku na jednu ze sedmi popravených rapotínských žen.

Úsek k VII. zastavení čarodějnické cyklotrasy v Šumperku (u božích muk) měří 3 km.

Pokračujeme po cyklotrasě 6114 k rozcestníku, kde se napojíme na cyklotrasu 6187, která nás zavede k silnici č. 11. Opatrně ji přejdeme (POZOR! - úsek častých dopravních nehod) a míříme do kopce. Za osadu Nové Domky (založeny byly na konci 18. stol.) se dostáváme na katastr města Šumperka.

Šumperk

Město s 28.196 obyvateli, jehož součástí je Dolní a Horní Terenice. Střed města má nadmořskou výšku 330 m. Město bylo založeno ve 13. století na královském území v souvislosti s těžbou drahých kovů. Od počátku bylo centrem velkého území, zejména údolí Desné. Šumperské zboží bylo často zastavováno předním šlechtickým rodům.



Kostel Nanebevzetí Panny Marie v Rapotíně

Tzv. čarodějnická boží muka v Rapotíně





Detailní popis cyklotrasy

91 km

Počátkem 16. století ho do svého vlastnictví získali Žerotinové, z jejichž poddanství se město vykupilo v roce 1562 zpět ke královské komoře. V 17. století upadlo do lichtenštejnského poddanství, zažilo hrůzy války, v roce 1669 zcela vyhořelo. Tradiční textilní výroba přinesla městu neobyčejný rozmach hlavně ve 2. polovině 19. století, kdy byl Šumperk nazýván „malou Vídní“. Šumperk je dnes nejdělejšími hospodářským, správním a kulturním centrem severozápadní Moravy. Je zde řada výrobních podniků, správní a soudní instance, pobočka vysoké školy, několik středních škol, Vlastivědné muzeum v Šumperku a chloubov město je profesionální divadelní soubor. V letní sezóně je provozován pro turisty historický okruh po nejzajímavějších kulturních památkách s možností vyhlídky z věže radnice.

Kulturní památky: Městská památková zóna, kterou tvoří historická část Šumperka. Z jednotlivých památek je potřeba zmínit zejména bývalý klášterní barokně přestavěný kostel Zvěstování Panny Marie s hodnotným mobiliářem, který je přístupný v letním období veřejnosti, děkánský kostel sv. Jana Křtitele s gotickým jádrem, barokní kostel sv. Barbory s bohatou freskovou výmalbou, bývalý žerotínský zámek, zbytky městských hradeb, barokní morový sloup z poč. 18. stol., řada dalších soch, měšťanských domů, paláců místních podnikatelů aj.

Ve městě je řada možností k občerstvení a ubytování.

Na hranici šumperského území bude od roku 2007 VII. zastavení čarodějnické cyklotrasy, které budou tvořit tzv. čarodějnická boží muka.

VII. zastavení

Šumperk, tzv. Čarodějnická boží muka u křižovnické pobliží osady Nové Domky

Kamenná tzv. Čarodějnická boží muka byla na toto místo přenesena ze Šumperka, z Plicné ulice. Prapůvodní však tato památka stála v místě budovy Okresního soudu. Z nápisu vyplývá, že byla postavena 20. října 1699 k větší slávě Boží a Panny Marie. Kdo a komu je postavil zatím není známo, s velkou pravděpodobností byla boží muka určena na památku jedné ze šumperských obětí čarodějnických procesů. Podobná boží muka byla věnována popravené Marii Peschkeové a odsou-

zený Kašpar Sattler se dokonce před popravou v poslední vůli postavení božích muk osobně přál. Potomci mu vyhověli. Památka nesla letopočet 1684, byla však v minulosti zničena.

Úsek k VIII. zastavení čarodějnické cyklotrasy v Šumperku (v místě poprav u bývalého sanatoria) měří 1 km.

Sjíždíme po vyasfaltované lesní cestě a blížíme se k jezírku u bývalého sanatoria.

VIII. zastavení

Šumperk, pomníček u jezírka bývalého sanatoria - místo poprav
Na tomto místě bylo v letech 1682 - 1692 popraveno 23 neviných obětí čarodějnických procesů ze Šumperka.

Představme si za těmito jmény konkrétní lidi. Jedním z nejtragičtějších je například osud Marie Peschkeové, o níž se dozvíme více u XI. zastavení.

Úsek k IX. zastavení čarodějnické cyklotrasy v Šumperku (v Černo-horské ulici, kde stávalo vězení) měří 1,5 km.

Po cyklotrase 6187, která vede ulicí Reissova a frekventovanou ulicí Jiřího z Poděbrad, přijdeme na nám. Republiky, kde je informační tabule o umístění jednotlivých zastavení čarodějnické cyklotrasy ve městě. Pokračujeme do prudkého kopce po ulici Lužickosrbská a dostáváme se do historického jádra města. Na konci ulice sedě-neme z kola a vydáme se vpravo úzkou Černo-horskou ulicí k IX. zastavení.

IX. zastavení

Šumperk, Černo-horská ulice, pamětní deska v místě, kde stávalo vězení a konaly se čarodějnické procesy

Šumperské vězení stávalo u narozi ulic Černo-horské a Hanácké, v místech novostavby. V letech 1679 - 1696 v něm bylo vězněno, mučeno a k smrti odsouzeno 22 nevinných obětí čarodějnických procesů ze Šumperka. Vyslychán a neuspěšně mučen zde byl v březnu 1683 také děkan Kryštof Lautner, Eva Umblaufová z Františkátu (Nový Malín) tu byla uskrzena. Prvním vězněm se stala Marie Sattlerová, která byla zatčena již 11. listopadu 1679. Ve vězení strávila tři roky. Po inter-

Dobová fotografie sanatoria, místo poprav v Šumperku

Pohled na staré šumperské uliční

Historické jádro města Šumperk

Tzv. Sattlerův dům na náměstí v Šumperku



Čarodějnické procesy na Šumpersku



1.
cyklotrasa

Detailní popis cyklotrasy

91 km

venci samotného císaře Leopolda I. dal majitel Šumperka kníže Eusebius Liechtenstein nakonec svolení k tomu, aby byla mučena a prosláhlá, zda nemá na těle dábské stigmata. To nakonec tuto statečnou šedesátiletou ženu zlomilo a k čarodějnické se přiznala a 7. prosince 1682 byla jako první šumperská čarodějnice popravena. V roce 1696 zde zemřel po desetiletém žalování Jindřich Peschke, který se přes všechna utrpení nikdy k čarodějnickví nepřiznal.

Úsek k X. zastavení čarodějnické cyklotrasy v Šumperku (u bývalé fary na Kostelním nám.) měří asi 200 m.

Po ulici Hanácká pokračujeme rovně na Kostelní nám., k domu č. 4.

X. zastavení

Šumperk, pamětní deska děkana K. Lautnera na bývalé faře na Kostelním náměstí

Na místě domu č. 4 stávala stará fara, v níž vykonávala své děkanské povinnosti Alois Kryštof Lautner. Již v roce 1679 se jeho jméno začalo objevovat ve výpovědích losmých obžalovaných žen. Lautner věděl dobře, co jsou to čarodějnické procesy, protože působil jako děkan pět let v Osoblaze, což, že již tam se s Bobligem osobně setkal. V neděli 18. srpna 1680 se vypravil do Mohelnice, kam byl pozván svým přítelům děkanem Winklerem. Netušil, že se na děkanství už vrátí pouze jako vězeň.

Zatčena byla také Lautnerova hospodyně Zuzana Vogliczková, která na faře žila šest let. Po mučení se i ona přiznala k čarodějnickví a s mnohými dalšími svědčila proti Lautnerovi, který měl podle její výpovědi dva zlé duchy: Zuzanu a Justinu. Popravena byla 7. prosince 1682.

V roce 2000 byla na dnešní budovu za účasti olomouckého arcibiskupa Jana Graubnera osazena pamětní deska.

Úsek k XI. zastavení čarodějnické cyklotrasy v Šumperku (u tzv. Geschaderova domu) měří 300 m.

Z Kostelního nám. zabocíme vlevo do ulice Sadová a po několika metrech vpravo do úzké Zámecké uličky, kterou projedeme do ulice Bulharka a dále rovně dolů projedeme pěšky několik desítek metrů do ulice Kládká k tzv. Geschaderovu domu.

XI. zastavení

Šumperk, pamětní deska na tzv. Geschaderově domě

Tento dům patřil rodině Jindřicha a Marie Peschkové, Marie byla zatčena v roce 1680, když kořila asi pětíměsítní syna Hyacinta. Při utrpném právu byla podrobena všem třem stupňům mučení a za celou dobu nevydala ani hlásku, jen se při nenávistné divalce na své trýznitelce. Nepomohla ani izolace od země, ze které jí měl dávat sílu ďábel. Kat Hay nechápal kroutil hlavou. I poté odpovídala stále stejně: „Přiznávám to, že jsem byla usvědčena, žádná čarodějnice však ne-jsem“. Dábel mě musí na čarodějnických setkáních zastupovat v mé podobě.“ Marie nakonec zřejmě nevyrážela vězních psychicky, věděla totiž, že se smýčka podezření stále stahuje i kolem jejího manžela. Co bude s jejími dětmi? Popravena byla 2. srpna 1683.

Jindřich Peschke byl zatčen počátkem června 1684. V tomto případě však inkviziční tribunál v čele s Bobligem skutečně narazil na neuvěřitelného protivníka. Peschke odmítl veškerá obvinění. Při konfrontacích nemilosrdně odmítal výpovědi proti sobě a ženám vstýkal, že jsou lháčky a úmyslně mu křivdí. Svědkyně se před ním sice chvěly, větší strach však vzbuzovala atmosféra mučení. Průběh Jindřich Bittnr dokonce své svědectví odvolal a stvrdil to 3. května 1691 písemně, nakonec se však vrátil k původní výpovědi. Peschke se nepřiznal ani při nejtvrdším mučení. Při natahování na žebřík byl dokonce pálen svíčkou. Upadal sice do bezvědomí, ale přiznání z něho tribunál nedostal. Měl být proto propuštěn, ale nebyl. Po deseti letech mučení „přirozenou smrtí“ ve vězení. Při poslední oběti čarodějnických procesů na Šumpersku. Jeho statečnost a lidské vlastnosti, které prokazoval před svým zatčením, z něj dělájí jednu z největších osobností Šumperka v celé jeho stáleté historii.

Jestliže jedna tragédie se zde tehdy udála, když Jindřicha Peschkeho počátkem června 1684 odvedli, jeho nejmladší syn asi čtrnáct dní poté zemřel. Byl to syn Hyacint, kterého v roce 1680 inkvizitoři urvali matce od prsu. Zemřel ze žalu. Ztráta matky i otce! Určité moh' žít. Toto dítě je snad největší obžalovaný čarodějnických procesů na Šumpersku. 64. oběť!

Ve sklepě tzv. Geschaderova domu by měla být v brzké době zřízena expozice čarodějnických příběhů. O tomto sklepení vypověděla při výslechu 17. srpna 1683 Ester Rohnerová. Podle ní Marie Kranichová

Kostel sv. Jana Křtitele v Šumperku

Pamětní deska (děkana K. Lautnera na bývalé faře v Šumperku

Dům rodiny Peschkových v Šumperku

Motiv M. Peschkové



Čarodějnické procesy na Šumpersku

Detailní popis cyklotrasy



1.
cyklotrasa

91 km

přinesla na hostinu na Petrových kamenech vepřové uzenky, které společně na zemi spřádali. Poté adletěža do sklepa Jindřicha Pechleho, odkud přinesla asi tři mázy (přes 4 litry) vína. Pak všichni tělesně obcovali se svými galány.

Úsek k XII. zastavení čarodějnické cyklotrasy v Mírově měří 29,5 km.

Vrátíme se do ulice Bulharská a projedeme přes nám. Míru k ulici Lužickosrbské, Pešky se vrátíme na nám. Republiky a pokračujeme znovu po cyklotrase 6187 do Dolních Studének. Projíždíme ulici Langrova, na světelné křižovatce odbočíme do ulice Havlíčkova a cyklostezkou se přes Husovo nám. dostaneme do ulice Žerotínova. Ta nás vyvede za kruhovým objezdem, světelnou křižovatkou a železničním přejezdem ze Šumperka po silnici do Dolních Studének, k nimž patří zámek Třemešek odkud pocházela Marie Petrová, která se ve svých 45 letech stala 5. dubna 1680 jednou z obětí losinského inkvizičního čarodějnického tribunálu.

V Dolních Studénkách cyklotrasa 6187 končí a do Sudkova pokračujeme po silnici cyklotrasou 6114. Uprostřed Sudkova se napojíme na Moravskou cyklotrasu č. 51 a na konci obce odbočíme vlevo a po silnici pokračujeme přes Lesnici, Leštínu, Vitošov do Hrabové, kde mijíme pozoruhodný českobratrský kostel z r. 1933 s malou hvězdárnou v bání, dílo architekta O. Lisky. Na křižovatce v Hrabové odbočíme vpravo a po silnici míříme do Bohuslavic, kde cyklotrasa č. 51 končí.

Na křižovatce v Bohuslavicích odbočíme vpravo na cyklotrasu 6227 a po silnici jedeme přes řeku Moravu do Lukavice a na Slovaňov. Za křižovatkou se silnici č. 44. mijíme klasicistní pískovcové sousolí Nejsvětější Trojice z r. 1835. Za Slovaňovem u silnice do Května si povšimneme raně barokních pískovcových božích muk z r. 1707. Stoupáme silnici (stále cyklotrasa 6227) přes Řepovou do Mírova na náměstíčko k XII. zastavení čarodějnické cyklotrasy.

Mírov

Obec se 1680 obyvateli (v roce 1848 měl městyš Mírov s osadami 2400 obyvatel), střední nadmořská výška 395 m. První písemná zmínka je z r. 1266 za olomouckého biskupa Bruna ze Schauenburku. Mírov tvořil zprvu jen hrad, který byl protěžískem zeměpanského hradu Úsov.

Teprve později vzniklo městečko a osady Míroveček, Novosady a Mírovský grunt. V r. 1320 se stal centrem správy biskupské lenní provincie, od roku 1465 byl tzv. stolním statkem olomouckého biskupství, k němuž byla postupně připojena i další manství, takže od konce 16. století byl střediskem správy rozsáhlého panství se dvěma městy, dvěma městečky a 46 vesnicemi. Hrad sloužil jako občasné sídlo biskupa a příležitostně i jako věznice pro provinčince z řad kněží. V r. 1855 byl prodán státu, který v něm zřídil věznici s průměrným počtem asi 250 provinčlů. Za nacistické okupace zde bylo vězněno asi 3500 lidí, z nichž přibližně pětina zemřela. Političti vězni zde byli umístováni také po roce 1948.

Kulturní památky: Nejvýznamnější památky jsou veřejnosti nepřístupné. Jedná se o bývalý hrad z pol. 13. stol. s barokními přestavbami a stavebními úpravami na věznici a barokní kostel sv. Máří Magdaleny, postavený podle návrhu G. P. Tencaally. Ostatní památky tvoří soubor čtyř božích muk, tři sochy a dva památníky politických vězňů a oběti nacismu. Možnost občerstvení.

XII. zastavení

Mírov, památník v parku před hradem

V mírovském hradu byl v letech 1680 až 1683 vězněn šumperský děkan Kryštof Alois Lautner. Byl sem převezen hned poté, když ho 18. srpna 1680 v Mohelnici zatkl. 30. srpna začaly nekonečné výslechy. Lautner odmítal všechna obvinění. Bylo mu dávano mj. za vínu, že křtil, odnával a pohřbíval ve jménu satanově. Z Mírova byl odvezen na konfrontace do Losin a šumperského vězení, kde také v březnu 1683 postoupil všechny tři stupně mučení. Nepřiznal se! Mírovské vězení musel opustit v červnu 1683, protože se na hrad uchýlil před turckými nebezpečím olomoucký biskup.

Úsek k XIII. zastavení čarodějnické cyklotrasy v Mohelnici (v místě upálení děkana K. Lautnera) měří 6,5 km.

Z náměstíčka zabočíme doprava a sjíždíme prudce pod hrad k Mírovskému Gruntu, kde v minulosti stával mj. pivovar a papírna. Zde cyklotrasa 6227 končí a my pokračujeme po odbočce vlevo po cyklotrase 6202. Sjíždíme po silnici zvolna přes Křemečkov k mohelnickému městskému parku.

Zámek Třemešek

Sudkov

Hrad Mírov



Čarodějnické procesy na Šumpersku

Detailní popis cyklotrasy

Mohelnice

Město s 9734 obyvateli, k němuž patří řada obcí v okolí, střední nadmořská výška 297 m. První písemná zmínka je již z r. 1141, kdý osada Mohelnice patřila olomoucké kapitule. Samotné město bylo patrně vyznaeno za olomouckého biskupa Roberta před pol. 13. stol. Do 14. stol. bylo město sídlem lenní provincie olomouckého biskupství a poté jeho důležitým obchadním a řemeslnickým centrem, které biskupové často zastavovali. V Mohelnici bylo sídlo děkanství a později arcikněžství pro severozápadní Moravu. Za husitských válek a třicetileté války v r. 1642 byla Mohelnice vypálena a ani později se nevyhnula různým pohrámám: v r. 1715 morové epidemii, velkým požárům v letech 1736 a 1841 a vypálením za pruských válek. Většinu průmyslovému rozvoji města nepomohla v 19. stol. ani železniční trať Olomouc - Praha. Elektrotechnická výroba vznikla v r. 1904 a dnes (spol. Siemens elektromotory) tvoří základ prosperity Mohelnice. Ve městě jsou dvě střední školy a vedle kulturních památek je jeho chloubou muzeum s bohatými archeologickými a jinými sbírkami.

Kulturní památky: Městská památková zóna, kterou tvoří historické jádro Mohelnice. Z jednotlivých památek je potřeba zmínit zejména gotický kostel sv. Tomáše Canterburyského, renesanční kostel sv. Stanislava z konce 16. stol., zbytky městských hradeb s baštami, řadu měšťanských klasicistních domů s gotickými jádry, barokní morový sloup z r. 1717, různé barokní sochy a litinovou kašnu z poloviny 19. stol.

Ve městě je řada možností k občerstvení a ubytování.

Z Křemečkovské ulice odbočíme za autokempinkem cyklotrasou 6202 do městského parku, kde nás značky asi po 300 metrech zavedou k XIII. zastavení čarodějnické cyklotrasy.

XIII. zastavení

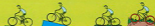
Mohelnice, pomníček v parku na místě upálení děkana K. Lautnera
Na toto místo byl děkan Lautner přivezen 18. září 1685 na katovském vozíku po degradaci v mohelnickém kostele. Na exekuci se přý přišlo podívat na 20.000 lidí. Děkan vystoupil na hranici a řetězem byl připoután ke kůlu. Na biskupův příkaz mu byl pod krk přivázán váček se střelným prachem, který mu měl usnadnit jeho ortel. Střelný prach

Cestou po Čarodějnické cyklotrasě



20

Pomník upálení děkana K. Lautnera



1.
cyklotrasa

91 km

však Lautnera pouze popálil v obličej. Hranice byla zapálena. Šum-perský děkan Kryštof Alois Lautner se do poslední chvíle mlátil.

Na místě, kde vzplála hranice, byl ve 30. letech 20. století postaven pomníček s pamětní deskou.

Úsek ke XIV. zastavení čarodějnické cyklotrasy v Mohelnici (u tzv. čarodějnického domu) měří 1 km.

Od Lautnerova pomníčku pokračujeme parkem po ulici Petra Bezruče. Za podjezdem pod silnicí č. 44 cyklotrasa 2002 opouštíme. Dále nás vedou směrově tabule po ulici Sadové, na jejímž konci odbočíme vlevo do ulice Třebovské a po několika metrech opět vlevo do uličky Školní, kterou se dostaneme kolem hradeb na Kostelní nám. k domu č. 2, kde nás čeká poslední XIV. zastavení čarodějnické cyklotrasy.

XIV. zastavení

Mohelnice, pamětní deska na tzv. čarodějnickém domku

Do tohoto objektu, tzv. čarodějnického domku, byl děkan Lautner převezen v červnu 1683. I odtud byl přivázen do Šumperka k dalšímu konfrontacím, které se konaly i na jeho žádost, protože věřil, že svědky usvědčí ze lži. 14. června 1684 byl podroben druhému mučení. Kat ho několikrát vytáhl na žebřík. Lautner už věděl, že další mučení na nevydrží. Omdlel. 16. června 1684 byl znovu vyzápen a žebřík a na nohy mu dali závaží. Lautner poprosil, aby ho slyděl a poté podepsal protokol, v němž se k obviněním přiznal. Až 1. září 1685 vynesla biskupská komise v Olomouci rozsudek trestu smrti upálením zaživa. 8. září 1685 olomoucký biskup Karel II. z Liechtenštejna-Kastelkornmu rozsudek potvrdil.

18. září 1685 byl v protějším kostele Lautner degradován. Biskup Breuner mu chlou vyřel na hlavě místa pomazání a pak ho naklop. Venku ho převzal kat, který jej na vozíku odvezl za město k připravené hranici.

Obrázek údajně poslední večere děkana K. Lautnera



Tzv. Čarodějnický domek v Mohelnici



„Nebot' čarodějníctví je tou nejvyšší velezradou proti Božimu majestátu. A tak mají býti dáni na mučení, aby se přiznali. Jakákoliv osoba bez ohledu na svou hodnost a postavení může být v případě tohoto obvinění dána na mučení, a ten, kdo je shledán vinným, a když dokonce svůj zločin přizná, nechť je mučen, nechť vytrpí všechna zákonem předepsaná mučení, aby byl potrestán úměrně svému provinění. Dnes jsou uplavalí na hranici, a to pravděpodobně proto, že většina z nich jsou ženy.“

První procesy s čarodějnicemi ve Slezsku byly zaznamenány na přelomu 15. a 16. století ve Vratislavi (dnešní Wrocław) a jejím okolí. První exekuce s jesenickými a zlatohorskými čarodějnicemi jsou spojeny s bídou a válečným utrpením 30-leté války a v prvních letech se prováděly v Nise jako nejbližším vyšším správním městem. Podle neúplných archivních údajů bylo do roku 1651 popraveno upálením zaživa v celém nízkém knížectví kolem 200 osob.

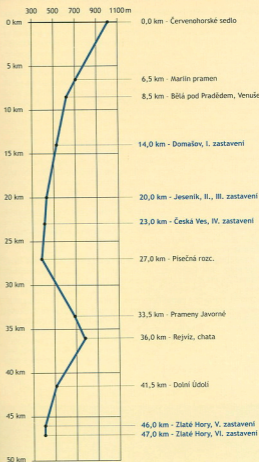
Podle výpovědí údajných čarodějnic, které byly dosaženy výhradně torturou a na mučidlech, se čarodějnice scházely na tzv. sabatech, kde skládaly dábů účty ze své činnosti. Tímto místem byly známé Petrovy kameny poblíž nejvyšší hory Moravy, Pradědu. Na sabaty, konané v noci, údajně jezdily na košťatech nebo dřevěných vidlicí potěných čarodějnou masťou. Dábel vystupoval na těchto sabatech v podobě černého kozla nebo kocoura. Čarodějnice pak s dáblem uzavřely spojení a vzlyaly ho jako svého pána. V běžném životě prý ničili lidem zdraví, rozvracely manželství, přivolávaly zlé počasí a neúrodu, braly kravám mléko a škodily dobytku. Jako prostředek užívaly vdechnutí, potření koukou nebo masti, případně nápojů připravovaných v čarodějnických kuchyních.

Procesy s údajnými čarodějnicemi proběhly na Jesenicku ve třech fázích, v letech 1622 - 1684, kdy zahynulo v plamenech více než 250 nevinných lidí. K největšímu rozšíření honu na čarodějnice na Jesenicku došlo v roce 1651. Procesy v té době postihly především Jeseník (dříve Frývaldov) a Zlaté Hory (někdejší Cukmantl). Předním iniciátorem tohoto běsnění a popravování nevinných obětí byl nízký prokurátor a inkvizitor Ferdinand Zacher a nechalne proslulý Jindřich František Boblíg z Edelstadtu (Zlatých Hor), který se později zaměřil na čarodějnice ve Velkých Losinách a v Šumperku. V letech 1651 - 1652 bylo v Jesenicku a okolí popraveno přes 100 osob. Poslední známé rozsudky jsou z let 1683 - 1684, kdy bylo pro čarodějníctví popraveno tři osoby z Domašova.

Rozšíření procesů s čarodějnicemi jistě napomohl fakt, že hon na ně, vyšetřování a samotné odsouzení obětí procesů bylo výnosným podnikem a výnosy z procesů byly skutečně obrovské. Náklad spojený s vězněním a popravou se totiž hradil z majetku popravených a proto se oběti procesů stávaly většinou zamožní lidé. Například ve Zlatých Horách byly zmiňovány, kromě chudých žen, také manželky zamožných obyvatel města, např. hostinských, řezníků, běličů, tkalců nebo obchodníků s vínem. V Jesenicku procesy postihly, kromě tří, údajně všechny manželky městských radních.



Profil cyklotrasy



Detailní popis cyklotrasy

Úsek k I. zastavení čarodějnické cyklotrasy v Domašově měří 14 km.

Cesta z Červenohorského sedla do Bělé pod Prádem vede po lesních cestách. Za silnicí č. 44 se vydáváme po modré cyklotrase 6154. U rozcestníku Pod Velkým Klínem odbočíme vlevo na bílou cyklotrasu 6212. Ta nás zavede po trvalém sjezdu k rozcestníku Mariin pramen, kde odbočíme na zelenou cyklotrasu 6210 a lehkým sjezdem se dostaneme k rekreacnímu středisku Venúše v osadě Bělá, obec Bělá pod Prádem, kde pástově značený cyklotras 6210 končí. Pokračujeme po silnici (cyklotrasa 6210) do Domašova. Za křižovatkou silnic č. 44 a 450 (u pošty) odbočíme ze silnice na místní komunikaci a pokračujeme po značené trase k I. zastavení čarodějnické cyklotrasy.

L. zastavení

Domašov, pomníček v parčíku vedle Obecního úřadu

V 17. století byly obce Domašov, Adolfovice a Bukovice postiženy rozsáhlými procesy - několik místních žen bylo prohlášeno za čarodějnice a odsouzeno k smrti upálením. Pro tyto obce nejtragičtějším obdobím byla léta 1651 - 1652, kdy bylo v Adolfovicích popraveno 14 lidí, v Domašově zahynulo 10 a v Bukovicích 11 lidí (vesměs manželé tanních sedláků).

Z Domašova pocházely poslední tři oběti procesů s čarodějnicemi na Jesenicku. První z nich byl Kašpar Gottwald, popravený v listopadu 1683, v únoru 1684 pak Anna Stenzlová se svou dcerou Rozínou, které údajně svedly Gottwalda k čarodějnickým schůzkám. Matka Anna musela jako hlavní vinice přihlížet stěti své dvacetileté dcery, než sama podstoupila stejnou smrt. Obě pak byly spáleny.

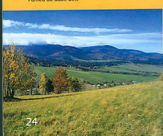
Jména známých obětí čarodějnických procesů z těchto vsí z l. 1651 - 52: Domašov: Eva Francková, Uršula Seyfertová, Uršula Goldwaldová, Uršula Steinová, Anna Martenkreuzerová, Anna Schwaetenová, Anna Erteřtová, Rozina Nitschová, Barbora Dittrichová, Barbora Bocková.

Adolfovice: Uršula Hackenbergerová, Anežka Seyfertová, Rozina Hoffmannová, Uršula Francková, Kristína Neugebauerová, Dorota Strelťová, Marina Waltrová, Anna Schönmerteinová, Marina Jochová, Marina Gertová, Anna Weissová, Anna Gottwaldová, Eva Englová, Rozina Gottwaldová.

Bukovice: Uršula Brosigerová, Anežka Hackenbergerová, Marina Mahnová, Marina Brosigerová, Markéta Fuhrmannová, Barbora Reitzová, Anna Dittrichová, Martin Gottwald a jeho žena Uršula, Barbora Böhmová, Kristína Schubertová.

Pohled do údolí Bělé

Kostel sv. Tomáše v Adolfovicích



2.
cyklotrasa

47 km

Úsek k II. zastavení čarodějnické cyklotrasy v Jeseniku (u tzv. Katova domu) měří 6 km.

Vrátíme se zpět na značenou cyklotrasu 6210 a pokračujeme po místních komunikacích přes Adolfovice a Bukovice do Jeseniku.

Jeseník

Město s 12.377 obyvateli, leží na soutoku řeky Bělé a Staříče, do roku 1947 pod názvem Fryvaldov. Jeho součástí jsou Bukovice, Dětrichov a Lázně Jeseník. Střední nadmořská výška 432 m. První písemná zmínka je z r. 1267. Město se stalo střediskem okolních obcí, později centrem biskupského velkostatků. Biskupové město často zastavovali různým držitelům. V okolí se dobývaly drahé kovy, v 16. stol. dokonce v režii známého rodu Fuggerů z Augsburgu, záhy poté se však naleziště vyčerpala. Prosperitu města poté zajišťovalo hlavně plátenictví. Textilní výroba se stala základem průmyslového rozvoje města v 19. stol. k níž se ve 2. pol. 20. stol. přidal zejména podnik Rudné doly. Město postihla řada katastrof, např. požáry v r. 1497, v období třicetileté

● místo zastavení

Jeseník - podrobná mapa města





Detailní popis cyklotrasy

47 km

války a zejména v r. 1841. V pol. 19. stol. se stal Frývaldov centrem politického okresu, který existoval, s výjimkou let 1960 - 1995, do r. 2002 a zahrnoval celé Jesenicko včetně Zlatohorska. Jeseník je zdem strážnýho, hospodářského a kulturního dění Jesenicka. Je centrálním výrobním podniků, správní a soudní instituce, několik středních škol a učilišť, a mj. i Vlastivědné muzeum Jesenicka se sídlem a stálou expozicí ve vodní tvrzi.

Památky a pamětihodnosti: Renesanční vodní tvrz z 16. stol. s vodním příkopem a kamenným mostem, kostel Nanebevzetí Panny Marie z r. 1882 s gotickým jádrem, radnice s renesančním jádrem, klášterní dům z r. 1782 - tzv. Katovna, barokní sloup Nanebevstoupení z r. 1721 a Prásecký pamník z r. 1909. Další kulturní památky jsou v Lázních Jeseník: mj. rodný dům V. Přiesnitzke, český pamník se sochou Hygie, dům J. V. Myslibeka z l. 1873 - 74 a další národní památky. Oblíbeným výletním místem je věž na Zlatém chlumu (908 m), a Křížový vrch s kaplí sv. Anny.

Ve městě je řada možností k občerstvení i ubytování.

Podél řeky Bělá se dostáváme k ulici Karla Čapka, kterou přejedeme a vjedeme do Smetanových sadů. Pokračujeme dále podél řeky Bělé. Na konci parku cyklotrasa 6210 končí. V místě je umístěna místní orientační tabule, na které jsou vyznačena zastavení čarodějnické cyklotrasy v Jesenicku. Přejedeme vlevo most, silně frekventovanou Bezzručovu ulici a vjedeme na ulici Palackého, na jejím konci se nachází místo II. zastavení čarodějnické cyklotrasy.

II. zastavení

Jeseník, pamětní deska na tzv. Katovně

Měšťanský dům zvaný „Katovna“ se do dnešní doby dochoval v podobě z roku 1782. V 17. století zde měl údajně sídlit poslední jesenický a vidnávský pán Michal Wachsmann. Tento „mistr popravčů meče“ byl 16. května 1646 (tedy na konci 30-leté války) podle tradované pověsti zastřelen švédny kříž s vytesaným nápisem: „J. M. W., bývalý kat, který byl zabit Švédry r. 1646.“, který byl v blízkosti „Katovny“ v roce 1900 objeven a odvezen do nově vzniklého muzea v Jesenicku (Frývaldově). Kamenný kříž je dodnes uchován ve sklepení Vodní tvrze v Jesenicku.

V Jesenicku (tehdejší Frývaldově) začaly procesy s čarodějnicemi v roce 1622. O první tyraně i odsouzené údajné čarodějnici vypráví příběh významný historik Jesenicka Rudolf Zuber ve své práci Jesenicko v období feudalismu do roku 1848: „Dne 27. června 1622 obvinil jesenický měšťský pastýř Mikuláš Schmied na smrtelné posteli svou ženu Barboru z Čarování. Prý jeho i mnoho jiných zahubila ďábelským nápojem; než se mohla ubohá žena proti tak strašnému nařčení ubránit, muž zemřel. Učinili-li tak v horečce nebo z nelásky vůči své ženě, se nikdo netráfil a zpráva o tom se bleskem rozšířila po městě. Druhého dne už Schmiedova stála před biskupskými advokátem Janem Grosserem a dvěma městskými soudci Melchiorem Widenem a Kašparem Schmitzem. Obvinili ji, že způsobila dva požáry, zařikávala krávy a dala svému muži začarovaný sýr. Při tzv. „laskavém výslechu“ všechno popírela a vydržela i první stupeň mučení. Teprve když ji kat Jiří začal pálit ohněm na nohu a prsou, až se jí počal škvárit a hořet tuk na těle, přiznala se k obviněním a udala dalších pět žen jako spoluvivnice. Ještě téhož večera byly všechny vsazeny do vězení. Když Schmiedovou přišlo dne opět přivést před soudce, nechtěla o ničem vědět a odhalila jim své zohavěné tělo. Soudcové byli zprvu tímto strašlivým pohledem zmateni, že nevědí, co dále počít. Když předvolali nové obviněné, Schmiedová je se slzami v očích prosila za odpuštění, že by ani ony v tak nelidských bolestech jinak nemluvily. Když jí znovu začali pálit ohněm, opakovala ždáná přibyt. Zapálila př Ziegnerův dům na příkaz svého muže a začarovala dobytek čermokvětém, čerňavku, žaníkem a černým kořenem. Jako neviditelná vymlakala lidem do sklepů a obírala je o mléko. Svému muži dala do šnury dračí kořen, aby si jí vzal za ženu. S udanými ženami se natírala ropou maští, než vyjela ven na schůzky. Jejich mistrovou byla Eva Bässlerová. Obviněné před mučením všechno popírely a teprve katovnicí miste většinou přiměl svému nástroj k přiznání. Jednu z obětí, Martu Wetzelovou, našel kat 21. srpna ve vězení mrtvou se zlomeným vazem. Večer v sedm hodin byla vytažena před vratilavskou bránu, tam stála a pohřbena pod šibenici. Jak radní pevně věřili v čarodějnictví, svědčí i to, že si purkmistr vyžádal sádko z nešťastnice, jež bylo považováno za záračný horký prostředek. Některé ženy se přiznaly brzy, jiné vydržely i pětinašobné pálení ohněm. Patřila k nim i Eva Bässlerová a manželka radního Uršula Hegrová. Mučené nešťastnice obviňovaly i své sestry, příbuzné, též šoltýse z České Vsi a Lipové, a tak kat měl plno práce.“

Vodní tvrz
v Jesenicku

Tzv. Katovna
v Jesenicku

Pamník II. zastavení
v Jesenicku

Přiesnitzský Lázeň
Jeseník



Čarodějnické procesy na Jesenicku

Detailní popis cyklotrasy

Úsek k III. zastavení čarodějnické cyklotrasy v Jesenicku měří 2 km.

Odbočíme vpravo a pokračujeme Tovární ulicí, která nás levotočivou zatačkou přivede do ulice Školní. Jedeme vpravo a po několika metrech se prudce stáčíme doleva do ulice Školní. Na jejím konci odbočíme vlevo, projedeme ulicí Gogolovou a na křižovatce opět vlevo do ulice Lipovské, která nás zavede ke křižovatce s ulicí Puškinovou. Stoupáme směrem k Lázním Jeseník, přejedeme koleje a po Priessnitzově ulici stoupáme do kopce. Za prudkou levotočivou zatačkou následuje rovný asi 250 m dlouhý úsek. Na jeho konci vlevo je parkáček s III. zastavením čarodějnické cyklotrasy. Doporučujeme pak pokračovat dále nahoru do Lázní Jeseník, které v r. 1831 založil světově proslulý léčitel V. Priessnitz.

III. zastavení

Jeseník, památník na místě poprav

V Jesenicku bylo v letech 1622 - 1684 celkem popraveno přes 100 lidí, převážně žen bohatých měšťanů. V roce 1966 byl jako připomínka těchto zvrstných procesů vystavěn, ve známé akci „Z“, v místech poprav kamenný pomník v podobě velkého plamene s nápisem: „Zde zahynuly v plamenech/oběti čarodějnických procesů/1624 - 1684“. Nachází se v malém parku u silnice směrem na Jesenické lázně.

Jména známých obětí čarodějnických procesů v Jesenicku z l. 1651 - 52: Marta Bäslerová, Barbora Grögerová, Barbora Wiesnerová, Anna Schwelzerová, Anna Pelzová, Marta Buchmannová, Eva Axmanová a Eva Mandová ze Svobody (část Jeseníku), Marina Hackenbergerová, Barbora Dittichová, Anežka Krausová, Uršula Tanhäuserová, Eva Babstová, Barbora Goldmannová, Marta Wiessnerová, Rozina Neugebauerová.

Úsek ke IV. zastavení čarodějnické cyklotrasy v České Vsi měří 1 km.

Vrátíme se stejnou trasou zpět k mostu přes řeku Bělou. Za mostem jedeme přímo do ulice Husova, kde navážeme na moravskou cyklotrasu č. 53 a pokračujeme do České Vsi.

Česká Ves

Obec s 2566 obyvateli, leží na řece Bělé, střední nadmořská výška kol. 400 m. První písemná zmínka je až z r. 1416, původně asi součast velké vsi Waltersdorf, která se připomíná již r. 1274. V držení zdejšího fojstvi se střídaly rody Schrothů a Priessnitzů, z nichž vzešli zakladatelé



2.

cyklotrasa

47 km

vodoléčebných lázní v Dolní Lipové (Johann Schroth) a v Jesenicku (Vincentz Priessnitz). V roce 1894 zde byla založena továrna na fetežy, která zůstala hospodářským základem obce i ve 20. století.

Pamětihodnosti: Kostel sv. Josefa z r. 1928, dílo arch. A. Schneidera, mariánský sloup z r. 1876, rodný dům Johana Schrotha, zakladatele lázní v Dolní Lipové a Muzeum auto-motoveteránů.

Možnost občerstvení i ubytování.

Česta stále mírně klesá. Směrová tabule nás zavede ke kostelu sv. Josefa a budově Obecního úřadu, kde nás čeká IV. zastavení čarodějnické cyklotrasy.

IV. zastavení

Česká Ves, pamětní deska na budově Obecního úřadu

Nejpostiženějšími místy Jesenicka se v období pronásledování údajných čarodějnic staly obce ležící v údolí řeky Bělé, tedy i Česká Ves, Písečná, Studený Zejf, Široký Brod a Mikulovice. Z neúplných historických dokumentů víme o několika desítkách odsouzených údajných čarodějnic a čarodějů, například v letech 1651 - 1652 si procesy vyžádaly v České Vsi 16, v Písečné 8, Studeném Zejfu 3 a v Širokém Brodě 9 obětí (mezi nimi i tři muži).

Jména známých obětí čarodějnických procesů z těchto vsí z l. 1651 - 52: Česká Ves: Eva Wolfová, Uršula Reichlová, Uršula Stenzelová, Helena Ramelová, Anna Ottová, Anna Priessnitzová, Dorota Schreyererová, Rozina Schindlerová, Uršula Gottwaldová, Rozina Kiesewetterová, Eva Weissnerová, Dorota Bartschová, Barbora Wolfová, Barbora Überalová, Marta Kriegschlová, Rozina Schnorpfelchová.

Písečná: Kristina Machová, Anna Überalová, Barbora Ottová, Barbora Studenská, Salome Pohlnerová, Kristina Schmiedová, Uršula Janešová, Barbora Pohlnerová.

Studený Zejf: Uršula Kleinová, Eva Nickelbechová, Marina Kolbová
Široký Brod: Uršula Schnurzelová, Marina Kaufmannová, Kateřina Haberová, Rozina Ottová, Jakub Mohl, Adam Franck, Hans Kirchner, Barbora Waberová, Uršula Mohrová.

Mikulovice: Uršula Kumerová, Barbora Saalfelderová, Anna Bretschneiderová, Helena Nahlbová a Salome Stephanová. Na základě dalších zpráv bylo v roce 1651 upáleno dokonce 16 místních žen.

Pamětní deska na Obecním úřadě v České Vsi

Rejzce - velké mechové jezírko

Pohled na Lázně Vory

Zimová mlha ve Zlatých mezech





Detailní popis cyklotrasy

47 km

Úsek K V. zastavení čarodějnické cyklotrasy ve Zlatých Horách (v místě poprav) měří 23 km.

Po zastávce se vrátíme zpět na cyklotrasu č. 53 a po stále mírně klesající cestě pokračujeme do Písečné. Zde přejedeme silnici a keku Bělou a odbočíme vlevo na cyklotrasu č. 6071. Zpočátku nás vede cesta podél řeky, pak odbočíme doprava, kde se počáteční mírné stoupání změní v prudké. Následuje Rejviz s Národní přírodní rezervací s Velkým mechovým jezírkem, které je největším moravským vřchovištním rašelinářským. Stále po cyklotrase č. 6071 sjíždíme dolů do Dolního Údolí, v němž odbočíme na křižovatce dolů na Zlaté Hory.

Zlaté Hory

Město s 4382 obyvateli. Jeho součástí jsou obce Horní a Dolní Údolí, Ondřejovice a osady Rejviz a Salisou, střední nadmořská výška 405 m. Založení města souviselo s těžbou zlata, což dokládá také někdejší název Edelstadt (město drahých kovů). První písemná zmínka je z r. 1263. Již r. 1306 udělil opavský vévoda Zlatým Horám městská práva. V r. 1339 získali město čeští králové, v 70. letech 15. stol. vrátili šlechtě biskupové. R. 1510 získalo město horní právo, v 17. stol. však dolování upadlo. V 19. a 20. stol. zajišťovalo hospodářskou prosperitu města textilní a kamenický průmysl. V pol. 19. století se Zlaté Hory staly sedlem soudního okresu a patřily k okresu Jeseník, s výjimkou l. 1960 - 1995, kdy náležely k okresu Bruntál. O čas ztratily statut města, který jim byl vrácen r. 1965. Ve městě je muzeum s expozicí. V r. 1887 se ve zdejšímu sanatoriu léčil hudební skladatel Leoš Janáček a v l. 1905 a 1906 spisovatel Franz Kafka.

Kulturní památky a pamětihodnosti: Historické centrum města je chráněno městskou památkovou zónou s řadou klasicistně upravených domů s renesančním a barokním jádrem. Pozornost zaslouží mj. budova Staré pošty z r. 1698, ve které sídlí muzeum, klasicistní radnice, barokní kostel Nanebevzetí Panny Marie z r. 1702, barokní kaple sv. Kříže z r. 1764, barokní socha sv. Josefa z r. 1731, pamětní deska v místech rodného domu Alžběty Vitzové, matky skladatele Franze Schuberta, společný hrob oběti pochodu smrti v r. 1945 na hřbitově, hrobka podnikatelské rodiny Försterů, barokní kostelík sv. Rocha z r. 1777 nad městem. Zájemci si mohou prohlédnout Zlatorudné mlýny a projit Hornickou naučnou stezku. Nedaleko města je zřícenina

hradu Edelštejn, rozhledna na Biskupské kupě a známé poutní místo Panny Marie Pomocné.

Ve městě je řada možností k občerstvení i ubytování.

Jedeme po Nádražní ulici, cyklotrasa 6071, a u druhé odbočky vpravo zahneje do ulice Hornické, na jejíž konci odbočíme opět doprava do ulice Sokalské, kterou se dostaneme k parkůvku. V něm je umístěno V. zastavení čarodějnické cyklotrasy.

V. zastavení

Zlaté Hory, památník na místě poprav

Zlaté Hory, památník nevinné oběti čarodějnických procesů na Zlatohorskou bylo popraveno na vršku nad Zlatými Horami mimo posvěcenou půdu. Nejmvice hranič vzplálo v roce 1651, kdy bylo ve Zlatých Horách (dříve Cukmantl či Edelstadt) upáleno 54 žen a mužů převážně z bohatých rodin. V tomto tragickém roce byla například označena jako čarodějnice a upálena 18-letá dcera zlatohorského měšťana Martina Siegla, jejíž matka byla popravena již před 17 lety, kdy měla dcerka pouhý 1 rok. V srpnu 1651 zlatohorský kat Jiří Hildebrandt vykonal rozsudek nad váženým obchodníkem s přízi Jiřím Rauberstrauchem, který na mučičkěch obvinil z čarování a účastní na satebach i své tři pomocnice: Alžbětu Müllerovou, Zuzanu Matznerovou a Barbaru Schubertovou, zvanou „královna čarodějnic“.

O hrůznosti honů na čarodějnice povídá i to, že do pouhého nařízení do vykonání rozsudku nad tzv. malefikantem většinou uplynulo jen několik dnů. Během několika měsíců roku 1651 bylo odsouzeny a upáleny desítky nevinných lidí ze Zlatých Hor, přičemž známe jen některá jména: Šenkyřka Braunerová, Baderová, Feznice Sambachová, manželka zlatohorského truhláře Walterová, Kašparová, Martinová, Šenkyřka Siegelová, manželka bělička plátna Sambachová, obchodnice s přízi Ludwigová, feznice Heissigová, Hertlová, Schlosserová, mlýnářka Ursula Schmetzlerová a její dcera Marie Anna, Tittlová, kolářka Stefanová a její dcera Anna, Ursula Schneiderová, hadrnice Elsnarová a její dcera Marina, Ursula Schmetzlerová, Stuhlová, Barbra Schafferová, bělička prádla Martinová a Weberová, Ursula Spielvogelová, bělička prádla Hauschuldiová, bohatý plátník Jakub Fibich, Anna Hanicková, Eva Braunerová, Tulzerová, manželka cechmistra plátennického řemesla

Pomník V. zastavení ve Zlatých Horách

Biskupská kupa

Budova Staré pošty ve Zlatých Horách

Poutní místo Panny Marie Pomocné ve Zlatých Horách





Detailní popis cyklotrasy

Lindnerová, manželka zlatohorského řezníka a člena městské rady Uršula Zottmantelová, Schusterová, manželka tesaře Schmetzerová a manželka bohatého obchodníka s vínem Kaltenová.

O tom, že popravy, ale i samotné výslechy byly velice výnosné, svědčí například dochovaná účetní zpráva zlatohorské městské rady, podle níž bylo v říjnu 1639, kdy bylo upáleno 11 místních žen, konfiskací majetku popravených osob získáno celkem 4250 tolarů, které si rozdělili purkmistr, radní, fojt, soudci, městský písař, městský služák a zemská vláda.

O fungování procesů svědčí zejména rozsudky, které dostatečně vypovídají o hrůznosti celého krvavého období. Známý je například hrdelní rozsudek nad čtyřmi zlatohorskými občany z léta roku 1651: „Ponevadž Jiří Rautenstrauch, Elisabetha Müllerová, Zuzana Matznerová a Barbora Schubertová, všichni z Cukmantlu pocházející, z nejohavnějšího zločinu prokletého čarodějnickví obvinění jsouce, svým vlastním doznáním potvrdili, že vícekrát těžce proti svatým příkazům božím se prohřešili, Boha v nebi se zřekli a zapřeli, nemcu také svou vlastní krvi se upsalí, s ním smínilni, bližním na životech škodu páchali, vynášim já, Jiří hrabě z Modic, pán na Jindřichově, Janově, Rudolftich, Bílé Vodě etc. často jmenované čtyři malefikanty, z nálezu blahodárné spravedlnosti, příštího čtvrtku, který posledním dnem tohoto měsíce srpna bude, jiným k příkladu odstrašujícimu i výstraže na místě obvyklém ráno o 8. hodině ze života provedit. Z práva nalezeno. Však té mílosti zvláště se jim dostat má - pak-li nad spáchanými zločiny účinnou lítost mítí budou - napřed mečem stati, potom však těla na hranici položena a tak na popel spálena, býti mají. 28. Augusti 1651.“

Úsek k VI. zastavení čarodějnické cyklotrasy ve Zlatých Horách (na budově muzea) měří 1 km.

Z parčíku pokračujeme dolů po ulici Sokolské, cyklotrasa 6071, a na jejím konci se opět při odbočení doprava napojíme na Nádražní ulici, na jejímž konci odbočíme doleva na nám. Svobody. Dostáváme se k poslednímu VI. zastavení čarodějnické cyklotrasy.

VI. zastavení

Zlaté Hory, pamětní deska na budově muzea

Procesy s údajnými čarodějnicemi ve Zlatých Horách vypukly za tříčlitéleté války po velkém moru, a to ve 30. letech 17. století, kdy bylo několik obyvatel obviněno ze způsobení této pohromy. Nejstrašnějším obdobím procesů byl stejně jako na celém Jesenicku nevinných obětí zúčastnil, podle svých slov, také pozdější předseda inkvizičních tribunálů na Šumperku, Jindřich František Boblitz z Edelstadtu (Zlatých Hor). Procesy ve Zlatých Horách skončily pravděpodobně na konci 50. let 17. století po intervencích vrchnosti a snad také po odchodu Jindřicha Františka Boblitz, který se pak v roce 1678 objevuje v Losínku. Čarodějnické procesy ve Zlatých Horách si vyžádaly životy celkem 85 lidí.

Možnosti občerstvení a ubytování na Čarodějnické cyklotrasě

Červenohorské sedlo:

Apartmá Červenohorské sedlo 214		+420 585 001 055
Apartmány Červenohorské sedlo		+420 547 224 935
		+420 776 791 195
		+420 583 295 101
		www.hotel-cervenohorskesedlo.cz
		+420 583 284 664

Hotel Červenohorské sedlo

Apartmány JUHAX

Loučná nad Desnou:

Hotel pod jedlovým vrchem		+420 583 235 016
Penzion Göl		+420 583 235 532
Hotel Dlouhé Stráně		+420 583 235 133
Hotel Pod sedlem		+420 583 235 219
Hotel Oldřich Musil		+420 774 304 022
		+420 608 304 001

Vernířovice:

Hotel Reoneo		+420 583 237 042
Penzion u Čarodějky		+420 776 292 739

Velké Losiny:

Rekreční komplex Losínka		+420 583 301 711
		+420 777 735 290
		www.losinka.cz
Pivnice Ji & Ra		+420 583 248 351
V Žatšiši		+420 583 213 039

Rapotín:

Restaurace U zvonu		+420 583 216 466
(100 m od Čarodějnické cyklotrasy)		+420 603 547 198

Šumperk:

Restaurace Na domkách		+420 583 213 967
(od 15,00 hod., So - Ne od 19,00 hod.)		+420 603 493 115
Široké možnosti ubytování a stravování		
Regionální a městské informační centrum		+420 583 214 000

Dolní Studénka:

Hospoda U vojáků		+420 583 218 577
------------------	--	------------------

Sudkov:

Hostinec u Adély

Lesnice:

Opravná Jízdních kol

Leština:

Hostinec U Keprů		+420 583 416 329
letní posezení ve stodole (pro cyklisty velmi vhodné)		



Možnosti občerstvení a ubytování na Carodějnické cyklotrase

Slavoňov: Hostinec Slavoňov - smíšené zboží	+420 583 444 130
Mírov: Hostinec „Podhradí“ (od 15,00 hod.)	+420 583 429 197 +420 604 317 990
Mohelnic: Bar Hippo (Restaurant - Pizzeria)	+420 583 430 330 +420 604 619 163
Brusova Hospoda / Brusův Šenk ATC Morava - recepce	+420 583 432 121 +420 583 430 129 +420 775 111 721 www.atc-morava.cz
Bělá pod Prádkem: Pension Richard	+420 584 420 123 +420 608 683 002
Park Hotel	+420 584 420 330 +420 728 882 626
Relax centrum	+420 777 695 540 www.relaxcentrum.cz
Hotel Bělá	+420 584 420 189 +420 603 866 624
Restaurace U címbury Penzion U Lukáčů Penzion Na kovárně	+420 584 420 196 +420 584 412 336 +420 584 402 231 +420 736 100 404
Jeseník: Široké možnosti ubytování a stravování Informační centrum Jesenicka	+420 584 498 155
Rejvíz: Penzion Rejvíz Restaurace Na Paloučku Chata Svoboda	+420 584 413 091 +420 584 413 081 +420 584 413 075
Zlaté Hory - Dolní Údolí: Pension a restaurace V Gruntě Hotýlek U Pekina	+420 584 454 015 +420 721 335 365

Obtížnost cyklotrasy



lehká střední těžká

Typ kola



silniční trek MTB

Horský hotel Červenohorské sedlo

Slevu lze uplatnit v době
Po - Pá: 7:00 - 10:30
15:00 - 18:30
19:00 - 20:00
So: 7:00 - 9:30
17:00 - 20:00

www.hotel-cervenohorskosedlo.cz
tel: +420 583 295 101

Horský hotel
Červenohorské sedlo

Sleva 50 %

na bazén
na vstup pro 2 osoby

Město Šumperk

Slevu lze uplatnit v době
Po - Pá: 9:00 - 17:00
Ne: 9:00 - 17:00

www.sumperk.cz
tel: +420 583 214 000

Město
Šumperk

Sleva 10 %

na procházku
historickým jádrem
s vyhlídkou
z radniční věže
na vstup pro 2 osoby

Lázně Velké Losiny

Slevu lze uplatnit v době
Po - Pá: 15:30 - 21:00
So - Ne: 13:00 - 21:00

www.lvl.cz
tel: +420 583 394 111

Lázně

Sleva 10 %

na vnitřní
termální bazén
na vstup pro 2 osoby

Priessnitzovy lázně Jeseník

Slevu lze uplatnit vždy při využití
lázeňských služeb

www.priessnitz.cz
e-mail: rezervace@priessnitz.cz
tel: +420 584 491 111

Priessnitzovy lázně
Jeseník

Sleva 10 %

na služby
poskytované lázněmi
v Jeseníku pro 2 osoby

Carodějnické procesy na Jesenicku

Detailní mapa cyklotrasy

2.
cyklotrasa

47 km



Carodějnické procesy na Sumpersku

Detailní mapa cyklotrasy

1.
cyklotrasa

91 km



Informační centra Jeseníků:

Šumperk
+420 583 214 000
icsumperk@seznam.cz
www.infosumperk.cz

Velké Losiny
+420 583 248 361
vlosknh@sumperk-net.cz
www.losiny.cz

Loučná nad Desnou
+420 583 235 091
www.energotis.cz

Staré Město pod Sněžníkem
+420 583 239 134
tic.staremesto@ic-mail.cz
www.kralicky sneznik.cz

Ostružná
+420 583 230 072
ou.ostruzna@gmail.com

Jeseník
+420 584 498 155
mic@mujes.cz
www.jesenik.org

Javorník
+420 584 440 688
mik.javornik@jes.cz

Vrbno pod Prádemem
+420 554 751 585
info@jeseniky-praded.cz
www.jeseniky-praded.cz

Bruntál
+420 554 713 099
mic@mubruntal.cz
www.mubruntal.cz

Rýmařov - MATIS
+420 554 212 381
mesto@rymarov.cz
www.rymarov.cz

Zlaté Hory
+420 584 425 177
obchod@bohema-zlatehory.cz
www.bohema-zlatehory.cz



Možnosti rezervace místa v cyklobusech Jeseníků:

Connex Morava, a.s.

+420 583 108 122
www.connexmorava.cz

Turistický průvodce Čarodějnickou cyklotrasou

Vydal:
Autorka projektu:
Pomůcky a pamětní desky navrhl:
Pomůcky a pamětní desky zhotovila:
Značení trasy:
Autorka textů průvodce:

Sdružení cestovního ruchu Jeseníky, www.jeseniky.org
Marie Kouřilová
Ač. arch. Josef Dvořák, A.I.A.P.
firma Roman Kotěrák - Kamenička
František Zapletal, David Mlánek
Mgr. Michaela Neubauerová, Marie Kouřilová,
Drahomír Polach
Scaron, s.r.o., www.scarongroup.cz
Ing. Jiří Horák, Ivo Netopil, archiv Scaron, s.r.o.

Design a zpracování průvodce:
Autři fotografií:

Tento projekt je spolufinancován Evropskou unií

CZ PL Interreg IIIA

Reprodukce, publikování nebo rozšiřování kterékoli části průvodce je povoleno pouze na základě písemného souhlasu zpracovatele! Grafická úprava celého průvodce je chráněna autorskými právy dle platných zákonů!

© Sdružení cestovního ruchu Jeseníky

